



## Rapport de l'assemblée générale : Badmintonnis 2026

Lundi 16 mars 2026 Salle des Ternes

### Personne présentes :

- |                     |                      |                     |
|---------------------|----------------------|---------------------|
| ✓ Luc Bodart        | ✓ Philippe Duchêne   | ✓ Elio Saccocio     |
| ✓ Sylvain Collard   | ✓ Frédéric Jeanmart  | ✓ Federico Saccocio |
| ✓ Jérôme Colson     | ✓ Jérôme Jeanmart    | ✓ Caroline Simon    |
| ✓ Fabienne Crombez  | ✓ Manon Jeanmart     | ✓ Elodie Vanderus   |
| ✓ Christophe Dache  | ✓ Frédéric Leclercq  | ✓ Grégory Vanderus  |
| ✓ Eric Dache        | ✓ Jonathan Moncousin | ✓ Alain Vincent     |
| ✓ Philippe Dache    | ✓ Gérald Moutteaux   |                     |
| ✓ Michaël Debehogne | ✓ Murielle Ostrega   |                     |
| ✓ Cédric Dubreucq   | ✓ Anne Rasneur       |                     |

### Excusés :

- |                  |                     |                       |
|------------------|---------------------|-----------------------|
| ➤ Claude Gillard | ➤ Bertrand Mathy    | ➤ Eddy Naméche        |
| ➤ Gaëtan Hardy   | ➤ Olivier Migeot    | ➤ Isabelle Seront     |
| ➤ Antonio Corvo  | ➤ Grégory DellAmico | ➤ Marie-José Leclercq |

### Ordre du jour de la réunion :

- 1) Bilan du grand tournoi 2025 : Aspect organisationnel, sportif, amical festif... (Philippe D)
- 2) Bilan 2025 : Aspect Financier – Présentation des comptes (Jérôme J)
- 3) Bilan 2025 : Interventions, remarques et suggestions de l'assemblée.
- 4) Explication des objectifs pour 2026 (Philippe)
- 5) Organisation et constitution des cellules (Jérôme)
- 6) Nouveaux classements généraux 2026

#### 1. Bilan 2026 par Philippe Duchêne

- **Bilan Organisationnel.** On continue sur notre lancée après covid – organisation bien rodée

Se pose la question de rendre le bénévolat « obligatoire »

- **Gestion des Bénévoles :** Philippe a évoqué un léger tassement du nombre de bénévoles par rapport à 2024, tout en insistant sur l'importance d'une bonne planification.
- **Organisation des dynamiseurs :** bonne planification. Attention aux rôles multiples pour ne pas se fatiguer.

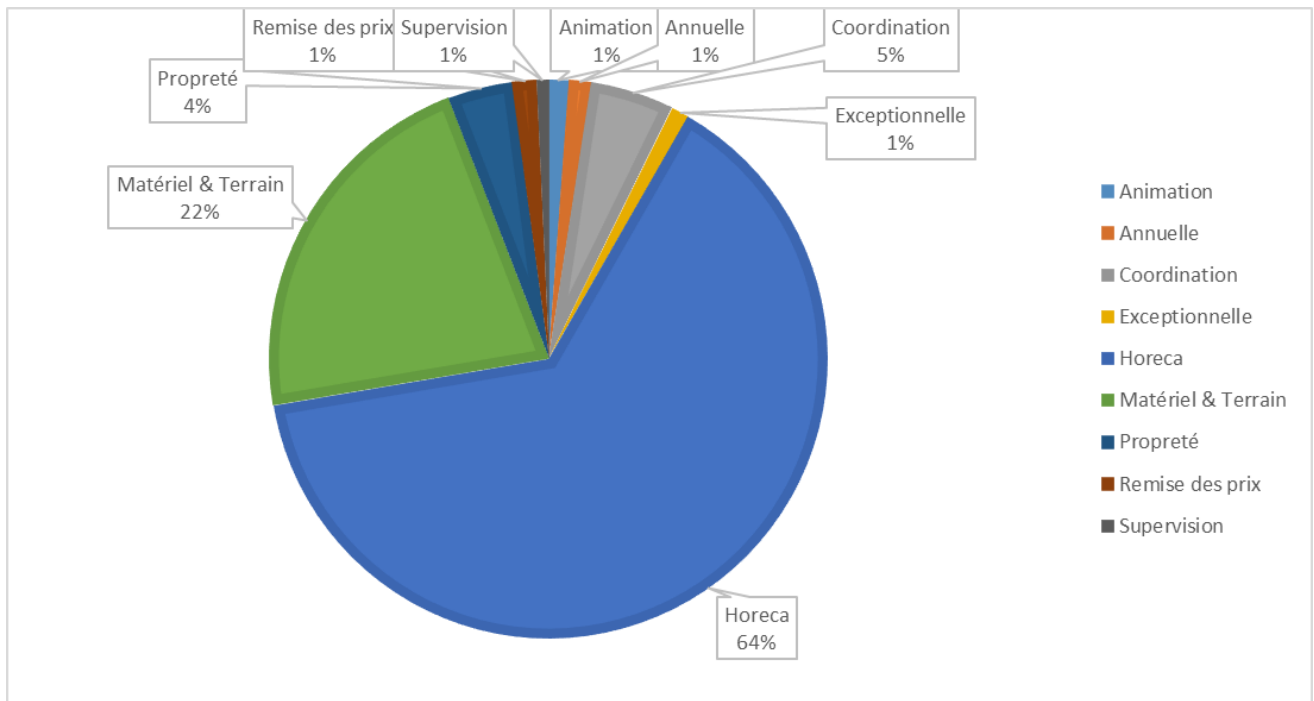
- **Améliorations Organisationnelles :** Des changements ont été apportés, notamment l'adaptation du système des gobelets et la gestion du parking, ce qui a facilité l'organisation. Philippe a également mentionné la nécessité de rester vigilant face à la lassitude des équipes et de maintenir une dynamique humaine et efficace.
- **Utilisation de Tournify:** Philippe a souligné l'efficacité du programme Tournify depuis 3 saisons pour l'encodage des résultats, saluant le travail de l'équipe et du directeur Michaël Debehogne.
- **Machine traçage de terrain :** facilité pour la cellule. Merci à Eric Prelat et l'US Auvelais
- Remise des prix moins longue (40 min)
- **Bilan Sportif et Fair-Play:** Philippe a présenté le bilan sportif, notant une participation variée, des résultats originaux, et a abordé les questions de fair-play et d'arbitrage.
  - **Résultats et Originalité :** Philippe a mis en avant l'originalité des résultats, notamment la victoire de juniors et le retour de Michel après 28 ans sans titre, ainsi que la performance de Manon.
  - **Qualité :** La qualité était là, de moins en moins de faible joueur.
  - **Tableau des Dames et Messieurs :** Philippe a détaillé la participation des dames, qui a atteint 40 joueuses grâce à une forte motivation. Promesse d'un match de plus dans le tournoi de simple si on atteint les 40. On a discuté de la formule de la poule master du dimanche pour les messieurs, en proposant de sonder les participants sur leur préférence pour cette formule ou une version intermédiaire.
  - **Problèmes de Fair-Play:** Il a été constaté un fair-play moyen chez certains joueurs, avec des discussions sur le comportement à adopter, notamment dans les doubles mixtes où certains hommes monopolisent le jeu. Rester attentif à l'esprit Badmintennis, notamment pour les nouveaux joueurs à briefer.
  - **Gestion de l'Arbitrage :** Philippe a identifié deux types d'arbitres : ceux qui manquent d'assurance et ceux qui réinterprètent les règles, notamment sur la question des invasions, insistant sur la nécessité de clarifier et de rappeler les règles.
  - **Mesures pour les Joueurs Moins Expérimentés:** Des poules spéciales ont été créées en vétérans à la demande de joueurs physiquement défavorisés, afin de leur permettre de jouer contre des adversaires de leur niveau, avec la possibilité de renouveler cette initiative si la demande persiste.
- **Bilan Festif :** Positif malgré l'absence de la salle (que nous récupérons cette année du lundi 21/7 au lundi 28/7)
  - **Merci à Sylvain et Théo pour les animations**
  - **Bilan voisinage**
    - 4 plaintes dont 1 plainte de Patrick DACHE (Vol de ses cônes)

- **Bilan philanthropique**

- Don au Comité de quartier
- Neveu de Cedric Misson atteint d'une maladie grave, récolte d'agent
- Les amis du château de Balâtre
  - Il n'est pas exclu de soutenir d'autres association.

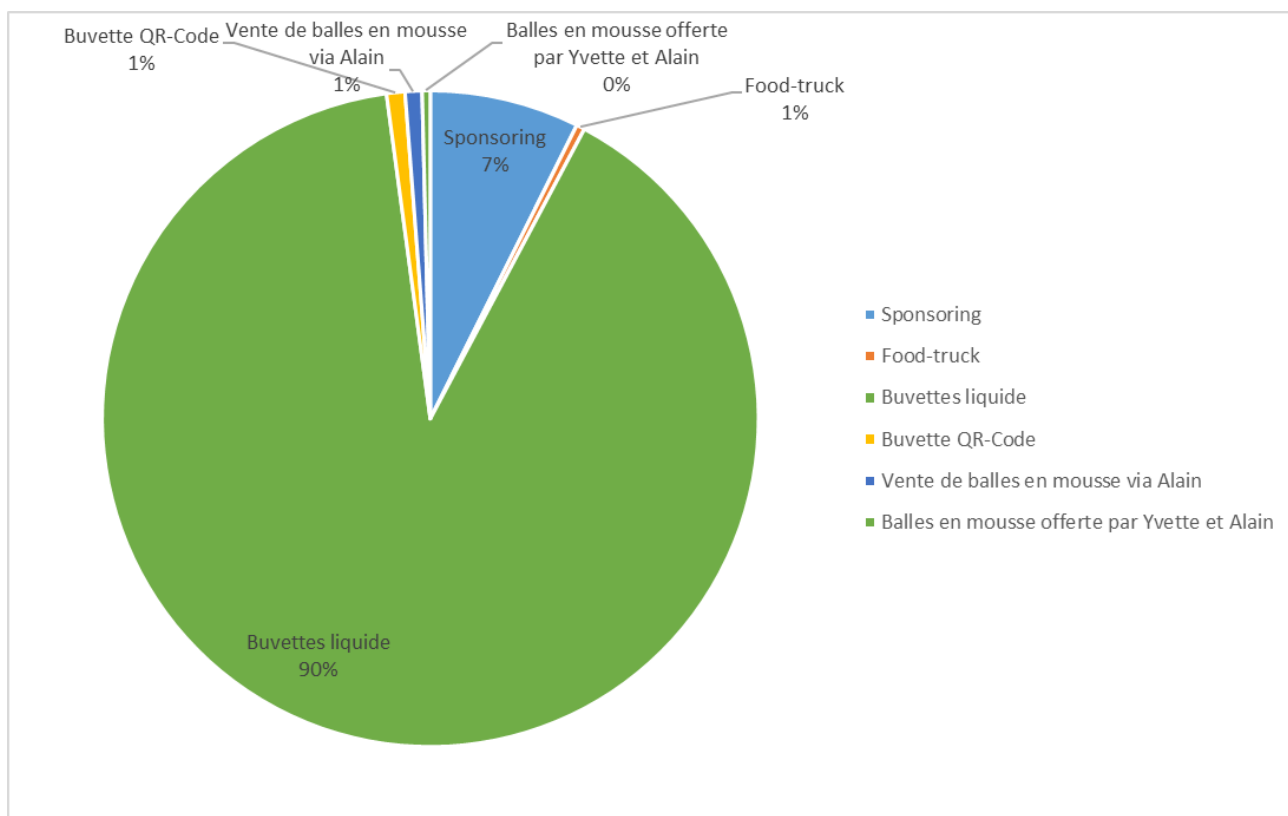
## 2. Bilan financier 2026 par Jérôme

- **Bilan Financier et Investissements** : Jérôme a exposé le bilan financier, détaillant les recettes, les investissements réalisés, la gestion des sponsors, et les perspectives budgétaires pour 2026.



- **Dépenses** : Le total des dépenses s'élève à 17 313,25€, principalement issu de l'alimentation et des buvettes (64%), le reste c'est du fonctionnement.
  - Une partie des paniers garnis se situent dans « remise des prix » et l'autre partie dans « animations », vu qu'il s'agissait des prix pour l'animation.
  - Beaucoup d'investissement en matériel : 2 grandes tonnelles, bâches, cônes
  - Investissement pour le bar : des nouveaux billets et de nouveaux gobelets
  - Coupes et Tshirts offerts par Philippe
  - Des investissements ont été faits pour le confort, notamment la location d'une remorque frigo pour les buvettes.
  - Assurance organisatrice via le comité de quartier. Assurance joueur via le courtier Mouyard

- **Recettes** : 18320,37 €



- Des sponsors ont contribué au financement.
- La commune ne verse plus de subsides, mais prend en charge certains frais comme les tonnelles, chalets, tables et chaises, ce qui équilibre le budget par rapport aux années précédentes.
- L'Horeca correspond à 92% des bénéfices. C'est l'une des seules « rentrées » puisque l'inscription est gratuite
- **Prévisions pour 2026:** Il est prévu de limiter les investissements en 2026, aucun achat majeur de matériel n'étant anticipé.
- Le but n'est pas de faire des bénéfices importants mais bien de pouvoir répondre aux besoins essentiels de l'organisation.
- Au niveau Horeca, on est à un indice de 151% ce qui n'est pas mal pour des simples. Il y a toujours plus de chiffres en tournois de doubles...
- Actif disponible déjà confortable

### 3. Interventions et remarques :

- Question de Philippe Dache sur la possibilité de passer en statut ASBL ?

Réponse : *On est toujours en association de faits mais avec un statut de membre adhérent de l'ASBL des Ternes (2 places lors de l'AG). L'assurance organisateur du Comité de quartier couvre aussi le Badminton.*

*Assurance familiale des organisateurs peuvent aussi couvrir si besoin.  
Il n'est pas nécessaire pour nous de passer en ASBL. Une association de fait offre beaucoup moins de contrainte.*

- Question d'Eric Dache sur la possibilité d'investir une machine pour le traçage des terrains ?

*Réponse : On a celle que Eric Prelat nous prête pour le moment, investir coûterait beaucoup d'argent alors que la machine resterait 360 jours par an inutilisée. Peut-être à l'avenir ce type de machine sera plus accessible.*

#### **4. Objectifs pour 2026**

- 1. Etoffer encore les cellules**
  - 2. Relancer la notion d'esprit badmintonnisme**
  - 3. Mettre à l'honneur les supporters (Remise des prix Tshirt le vendredi)**
  - 4. Limiter les équipes « épouvantails »**
  - 5. Améliorer un peu le terrain N°1**
  - 6. Epargner un peu plus le voisinage**
  - 7. Minimiser l'importance des doubles mixtes : moins de points**
  - 8. Instaurer éventuellement des pré-qualifs pour les « moins armés »**
- **Limitation des Équipes Épouvantails :** Une règle a été annoncée pour limiter la formation d'équipes trop dominantes, notamment en interdisant aux membres du top 10 de jouer ensemble, une mesure qui sera étendue aux dames et aux doubles mixtes. Le top 15 pour les messieurs reste d'actualité.
  - **Valorisation des Supporters:** Philippe prévoit de remercier une première vague de supporters fidèles en leur offrant des t-shirts personnalisés.
  - **Amélioration des Terrains:** Un objectif spécifique concerne l'amélioration du terrain numéro un, jugé moins performant que les autres.
  - **Limitation des Doubles Mixtes:** Philippe a insisté sur la nécessité de minimiser l'importance du double mixte, soutenu par le président, et d'encourager un meilleur équilibre dans la participation des femmes lors des matchs.

➤ Un choix de slogan à été proposés par Philippe et l'assemblée à choisi

## 5. Organisation pour 2026

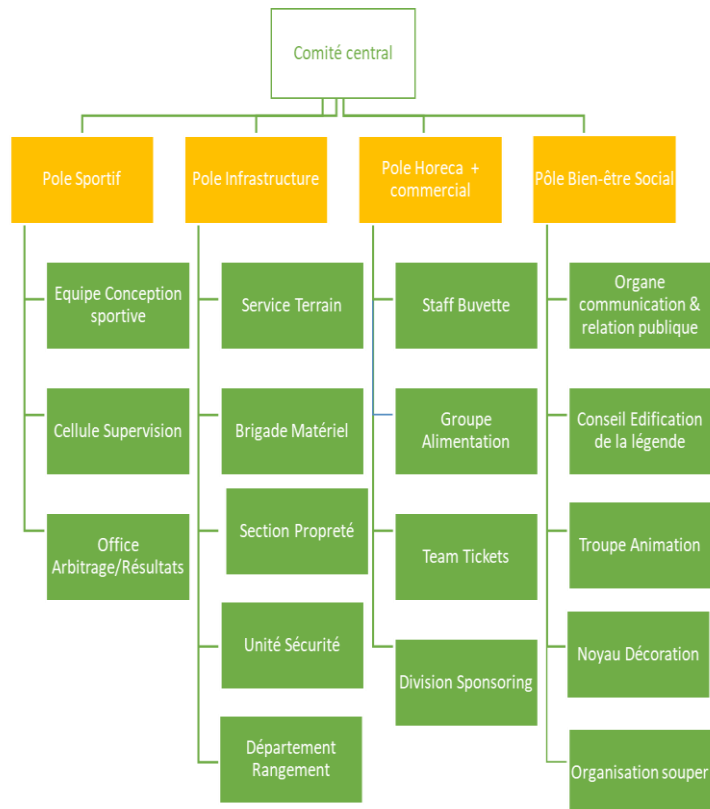
- Distribution des affiches



- **Organisation Logistique et Administrative :** Jérôme a détaillé les démarches administratives, la gestion du matériel, les solutions pour les paiements électroniques, et la planification des cellules pour la prochaine édition.

**Démarches Administratives :** Les demandes d'autorisations à la commune, la gestion de l'électricité et d'autres aspects logistiques ont été lancées en avance, malgré un souci concernant la disponibilité des chapiteaux, pour lequel des solutions sont recherchées.  
Proposition de Jérôme Colson : Tente sur 6x12 montage-démontage pour 300€ via Jérôme Bortoli

- **Gestion du Matériel :** L'organisation n'envisage pas l'achat d'une machine de traçage, tout en discutant de la pertinence d'un tel investissement (environ 3000€).
- **Paiements Électroniques :** Face à la demande croissante des paiements électroniques, l'équipe a discuté de la mise en place de ce service, considéré comme une valeur ajoutée pour les participants.
- **Planification des Cellules :** Les inscriptions pour les cellules sont ouvertes (Un appel à l'engagement sera fait via Facebook, pour les différentes cellules)



### Répartitions des tâches par cellules :

- **Comité central** : Organisation de la réunion, choix des dates, trésorerie, suivi des tâches, suivi quotidien, règlement et modification, secrétariat (assurances, dossier sécurité, dossier subsides...), garant du sport et des tournois, représentant de l'organisation, lien entre les cellules, programmation, Intendance générale, conception générale, gestion financière, prise de décision, relation autorités communales, tâches administratives, coordination des pôles, ...
- **Pôle Sportif** :
  - ◆ Équipe de conception sportive : Invitations, gestion des inscriptions, tableaux, programmation des horaires de matchs, diffusion des horaires, ...
  - ◆ Cellule supervision : Garants scrupuleux de l'horaire et du bon déroulement des matchs. Récolte des résultats en collaboration avec la cellule arbitrage/résultats, ...
  - ◆ Office arbitrages/résultats : Attribution/désignation des arbitres, récolte des résultats, qualifications et classements, juge-arbitre, affichage des résultats et arbitres, remplacements éventuels, Tournify,...
- **Pôle Infrastructure** :
  - ◆ Service terrain : Tonte, confection des terrains, traçage et retraçage...
  - ◆ Brigade matérielle : Montage des tonnelles, piquets, filets, chaises d'arbitre, sonorisation, barrière Héras et publicitaires, balles, ...

- ◆ Département rangement : Rangement du lundi + mise en ordre extérieure du site chaque fin de journée (lien avec cellule matériel),...
- ◆ Section propreté : Poubelles, nettoyage salle (si animation) et tonnelles, sanitaire (WC Cabine), papier WC, propreté des lieux...
- ◆ Unité sécurité : Fermeture de la salle, clôture du bar, présence durant la nuit et les heures creuses en semaine sur site. Surveillance des installations et préventions...

➤ **Pôle Horeca + commercial :**

- ◆ Staff buvette : Déchargement brasseur et installation du bar et des frigos, gestion du stock, service au bar, vaisselle des gobelets, tournante de l'ouverture et à la clôture...
- ◆ Groupe alimentation : Installation des BBQ et autre appareils, propositions des snacks (restauration légère) et éventuels glaces, cuisson, commande de nourriture, serviettes, sauces, ...
- ◆ Team Ticket : Gestion de la caisse durant le tournoi. Lien étroit avec le trésorier. Organisation de la tournante de la caisse. Ouverture/Clôture de caisse.
- ◆ Division Sponsoring : Recherche des sponsors et des partenaires avantageux. Marketing.

➤ **Pôle Bien-être Social :**

- ◆ Organe communication et relations publiques : relations presse, relations voisinage, lien avec le comité de quartier, invitations spectateurs, affiches, site web, réseaux sociaux, e-mail, médias, ...
  - ◆ Conseil Edification de la légende : Photographes, caméraman, remise des prix, planning remise des prix, présentation des finalistes, trophée, esprit badminton, climat social, souvenirs, coupes, médailles, trophées, t-shirts.
  - ◆ Noyau décoration (non-obligatoire): Créer de nouvelles décorations. Décoration salle si soirée à thème, ...
  - ◆ Troupe d'animation (non-obligatoire): DJ-soirée, proposition d'animation (apéro, jeux, quizz, soirée, paris, show final, chanson...)
- Organisation souper : L'idée est de proposer un souper rassemblent les membres du badminton, durant l'année et en dehors du tournoi. Le souper post-tournoi est envisagé principalement comme un moment de convivialité, avec un objectif aussi financier

## 6. Diffusion des nouveaux classements pour 2026

- **Dames**

Pas de changement dans les 7 premières

Elodie entre dans le Top 10

Nathalie Bureille : 56<sup>e</sup>

Hommage pour Marguerite et Christiane

- **Messieurs**

Top 100 : 96 joueurs bougent de places

Classement a atteint les 100000 points – divisions réalisée selo

Grandes progressions : Ludovic, Corentin et beaucoup de jeunes

- **Division des Points** : Philippe a précisé que le classement chez les Messieurs a été divisé en plusieurs divisions, (total dépassait 100000 points) afin d'ajuster le classement.
- **Avantage des Joueurs Légendaires** : Philippe a souligné que cette méthode de division des points donne un avantage aux anciens joueurs dits légendaires, c'est-à-dire ceux ayant obtenu des résultats significatifs par le passé.
- **Progression des Jeunes** : Philippe a mis en avant la progression notable de plusieurs jeunes joueurs, notamment David, Adrien et Cédric, en soulignant leur évolution dans le classement.